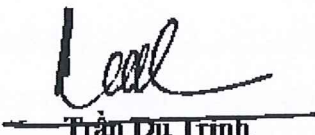


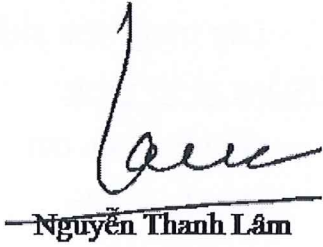


TỔNG CÔNG TY ĐIỆN LỰC TP. HỒ CHÍ MINH CÔNG TY ĐIỆN LỰC CỬ CHI		QUY CÁCH KỸ THUẬT	
Lần BH:1	Ngày hiệu lực: 13/8/2025	Trang: 05	Ký hiệu: 022/QCKT
<p align="center"><b>QUY CÁCH KỸ THUẬT</b> <b><u>BỘ GIÁ TREO MBA</u></b></p>			

<b>NGƯỜI ĐƯỢC PHÂN PHỐI</b>		
1. Giám đốc		
2. Các Phó Giám đốc		
3. Đảng ủy, Công đoàn, Đoàn Thanh niên Công ty		
4. Trưởng Phòng, Đội và Văn phòng Công ty		
5. Tổ chuyên gia, tổ thẩm định		
6. Lưu: VT, KT&AT		
Người soạn thảo: Phan Văn Thắng		
<b>THẨM ĐỊNH KỸ THUẬT</b>		<b>NGƯỜI LẬP</b>
Chữ ký:   Trần Du Trinh Chức vụ: Trưởng Phòng KT&AT		Chữ ký:   Phan Văn Thắng Chức vụ: Tổ trưởng tổ KT&AT
DUYỆT GIÁM ĐỐC   Nguyễn Quang Thi		THÔNG QUA PHÓ GIÁM ĐỐC KỸ THUẬT   Nguyễn Thanh Lâm
<b>TÓM TẮT SỬA ĐỔI</b>		
Lần sửa:	Ngày sửa:	Tóm tắt nội dung sửa đổi:
Ban hành mới		



## **BỘ GIÁ TREO MBA**

### **I. PHẠM VI ÁP DỤNG:**

Quy cách kỹ thuật này được áp dụng cho giá đỡ máy biến thế sử dụng cho trạm 3 pha loại treo.

### **I. TIÊU CHUẨN:**

- Căn cứ TCVN 1916-1995: Bu lông, Vít, Vít cấy và Đai ốc - Yêu cầu kỹ thuật.

- Căn cứ TCVN 4795-1989: Bu lông, Vít, Vít cấy - Khuyết tật bề mặt - Phương pháp kiểm tra.

- Căn cứ TCVN 1654-75 : Thép cán nóng, thép chữ C.

- Căn cứ TCVN 1656-93 : Thép góc cạnh đều cán nóng - Cỡ, Thông số kích thước.

- Căn cứ TCVN 5408-91 : Bảo vệ ăn mòn - Lớp phủ mạ kẽm nóng - Yêu cầu kỹ thuật và phương pháp thử.

### **II. MÔ TẢ:**

#### **1. Cấu tạo:**

- Vật liệu: Thép góc CT3 tráng kẽm nóng.

- Nguồn gốc nguyên liệu thép CT3: Do nhà sản xuất thép có uy tín, có chứng chỉ ISO 9001: 2000 ở Việt Nam sản xuất.

- Giá chùm máy biến thế được thiết kế treo 3 máy biến thế công suất từ 50 đến 100KVA quanh trụ điện BT LT 12m trở lên.

- Kích thước thép góc làm giá treo:  $U(120\pm 2) \times (52\pm 2) \times 4,8\text{mm}$ ;

$U(160\pm 2,5) \times (68\pm 2,5) \times 5\text{mm}$ .

- Chiều dài, vị trí và kích thước các lỗ để bắt vào lỗ trụ và máy biến thế phải được thực hiện theo bản vẽ đính kèm.

- Bề mặt của đà phải trơn nhẵn, không có vết xước và khuyết tật.

- Độ dày trung bình tối thiểu lớp tráng kẽm: 70  $\mu\text{m}$

- Lớp tráng kẽm phải đều và bám dính chắc vào kim loại nền.

#### **2. Thông số kỹ thuật:**

- Giới hạn bền đứt : = 380N/mm<sup>2</sup>

- Giới hạn chảy : = 250N/mm<sup>2</sup>

- Độ giãn dài tương đối khi đứt : = 26%

### **III. CÁC HẠNG MỤC THỬ NGHIỆM:**

#### **1. Thử nghiệm thường xuyên:**

- Kiểm tra hình dáng bên ngoài (trơn nhẵn, không có vết xước, khuyết tật ...).

*Lee*

- Đo kích thước.

## 2. Thử nghiệm điển hình:

- Đo kích thước.
- Giới hạn bền đứt.
- Giới hạn chảy.
- Độ dẫn dài tương đối khi đứt.
- Thử uốn 180°
- Thử nghiệm độ dày lớp mạ của giá treo MBT:
  - + Thành phần hóa học của kẽm nóng chảy.
  - + Chất lượng bề mặt lớp phủ đánh giá bằng mắt.
  - + Độ dày trung bình của lớp mạ.
  - + Khối lượng lớp phủ.
  - + Độ bền bám dính của lớp mạ.

## IV. BẢNG TÓM TẮT CÁC THÔNG SỐ KỸ THUẬT:

STT	MÔ TẢ	ĐƠN VỊ	YÊU CẦU	CHÀO THẦU
1.	Hạng mục		Nhà thầu phát biểu	
2.	Nhà sản xuất		Nhà thầu phát biểu	
3.	Nước sản xuất		Nhà thầu phát biểu	
4.	Mã hiệu		Nhà thầu phát biểu	
5.	Các yêu cầu kỹ thuật chung trình bày trong bản “YÊU CẦU KỸ THUẬT CHUNG”		Đáp ứng	
6.	Tiêu chuẩn sản xuất và thử nghiệm		TCVN 1654 - 75 TCVN 1656 - 93 TCVN 5408 – 91 hoặc tương đương	
7.	Vật liệu - Vật liệu: - Nguồn gốc nguyên liệu thép CT3 dùng để sản xuất giá treo MBT.  + Nhà sản xuất thép CT3  + Bản sao chứng chỉ ISO 9001:2000 của nhà máy sản		Thép CT3 tráng kẽm nóng Do nhà sản xuất thép có uy tín, có chứng chỉ ISO 9001:2000 ở Việt Nam sản xuất. Nhà thầu phải trình bày tên nhà máy sản xuất thép CT3 ở cột bên Cung cấp trong hồ sơ dự thầu	

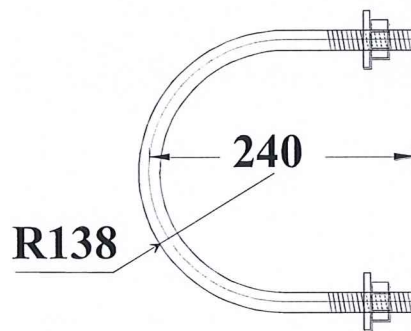
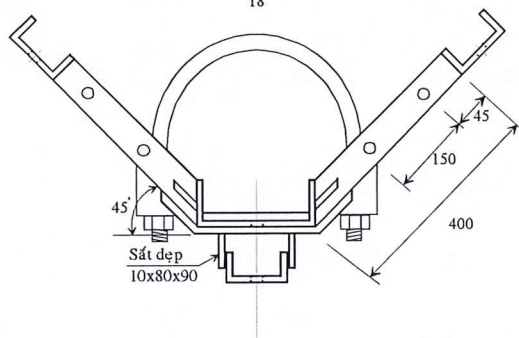
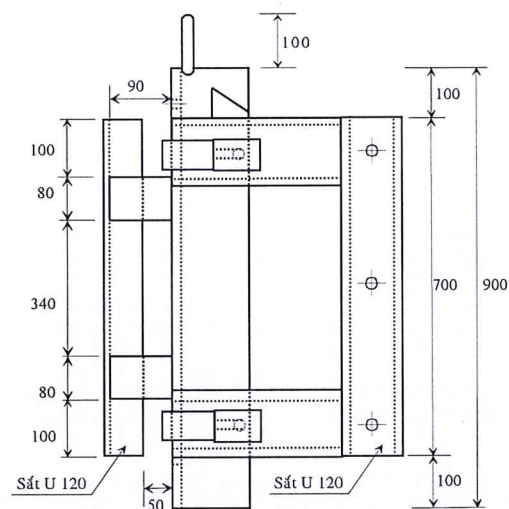
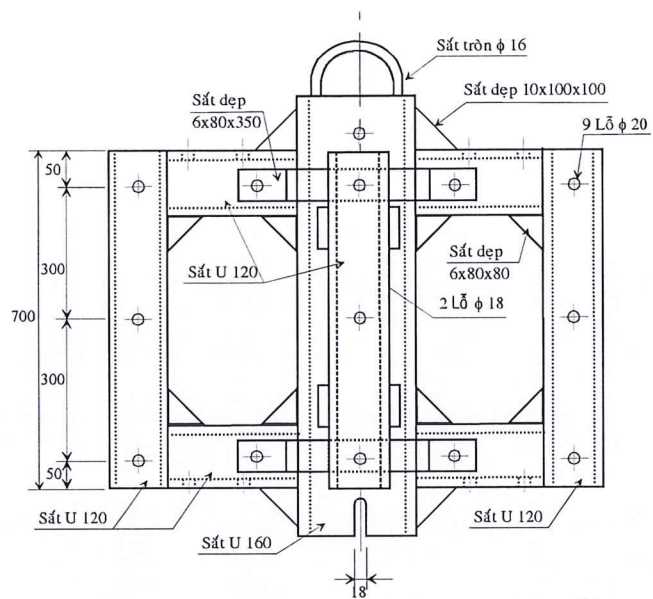
*Lee*



STT	MÔ TẢ	ĐƠN VỊ	YÊU CẦU	CHÀO THẦU
	xuất thép CT3 - Nhà thầu phải cung cấp giấy chứng nhận nguồn gốc thép CT3 sản xuất khi giao hàng trong trường hợp được chọn trúng thầu		Đáp ứng	
8.	Kích thước thép góc làm giá treo	mm mm	U(120±2) x (52±2) x 4,8 U(160±2,5) x (68±2,5) x 5	
9.	Chiều dài, vị trí và kích thước các lỗ để bắt vào lỗ trụ và máy biến thế phải được thực hiện theo bản vẽ đính kèm		Đáp ứng	
10.	Bề mặt của đà phải trơn nhẵn, không có vết xước và khuyết tật		Đáp ứng	
11.	Độ dày trung bình tối thiểu lớp tráng kẽm	µm	70	
12.	Lớp tráng kẽm phải đều và bám dính chắc vào kim loại nền		Đáp ứng	
13.	Giới hạn bền đứt	N/mm <sup>2</sup>	≥ 380	
14.	Giới hạn chảy	N/mm <sup>2</sup>	≥ 250	
15.	Độ dẫn dài tương đối khi đứt	%	≥ 26	
16.	Bản vẽ kích thước giá treo máy biến thế chào thầu		Bắt buộc cung cấp trong hồ sơ chào thầu	
17.	Biên bản thử nghiệm thường xuyên đáp ứng theo yêu cầu ở phần IV, mục 1		Bắt buộc cung cấp trong trường hợp trúng thầu	
18.	Biên bản thử nghiệm điển hình đáp ứng theo yêu cầu ở phần IV, mục 2		Đáp ứng	



# MẪU GIÁ CHÙM TREO MÁY BIẾN THẾ



*Lead*

